

Arrêté préfectoral n° 2024-03/86/ElecTrans-P236-APPP

portant autorisation de pénétrer dans les propriétés privées sur le territoire des communes de Rouillé et Saint-Sauvant pour l'étude du projet de création d'un poste de transformation électrique PAYS MOTHAIIS en 225 000 / 20 000 volts et son raccordement en 225 000 volts via une liaison souterraine depuis le poste de ROM dans les Deux-Sèvres

Le préfet de la Vienne

Vu le Code de l'énergie et notamment les articles L. 111-40 et suivants, L. 121-4 et R. 323-7 ;

Vu la convention du 27 novembre 1958 et son troisième avenant du 30 octobre 2008 portant concession à la société RTE EDF Transport SA du développement, de l'entretien et de l'exploitation du réseau public de transport d'électricité ;

Vu la loi du 29 décembre 1892 sur les dommages causés à la propriété privée pour l'exécution des travaux publics et notamment son article 1^{er} ;

Vu la loi n° 43-374 du 6 juillet 1943, modifiée et validée par la loi n° 57-391 du 28 mars 1957 relative à l'exécution des travaux géodésiques et cadastraux et à la conservation des signaux, bornes et repères ;

Vu le décret du 15 février 2022 du Président de la République portant nomination de Monsieur Jean-Marie GIRIER, préfet de la Vienne ;

Vu le Code pénal et notamment les articles L. 322-1, 322-2, 433-11, R. 610-5 et R. 635-1 ;

Vu le contrat de service public entre l'État et RTE Réseau de Transport d'Électricité du 29 mars 2022 ;

Vu l'arrêté préfectoral n°2023-SG-DCPPAT-024 en date du 4 septembre 2023 donnant délégation de signature à Monsieur Etienne BRUN-ROVET, sous-préfet, secrétaire général de la préfecture de la Vienne ;

Vu le courrier de RTE Réseau de Transport d'Électricité du 21 décembre 2023 sollicitant une autorisation de pénétrer sur des propriétés privées sises à des communes d'Avon, Bougon, Chenay, Exoudun, Pamproux, Rom, Salles et Soudan entrant dans le périmètre du projet de création d'un poste de transformation électrique PAYS MOTHAIIS en 225 000 / 20 000 volts et son raccordement en 225 000 volts via une liaison souterraine depuis le poste de ROM ;

Vu le rapport de la Direction régionale de l'environnement, de l'aménagement et du logement Nouvelle-aquitaine du 18 janvier 2024 ;

Vu les plans de situation annexés ;

Considérant que RTE Réseau de Transport d'Électricité est responsable du développement du réseau public de transport d'électricité afin de restructurer le réseau selon l'article L. 321-6 du Code de l'énergie ;

Considérant que le projet de création d'un poste de transformation électrique PAYS MOTHAIIS en

225 000 / 20 000 volts permettra d'offrir une capacité d'accueil de 80 MW pour les parcs d'énergies renouvelables en développement sur cette zone ;

Considérant que le projet de création d'un poste de transformation électrique PAYS MOTHAIIS en 225 000 / 20 000 volts est visé par le Schéma Régional de Raccordement au Réseau des Énergies Renouvelables de Nouvelle-Aquitaine ;

Considérant que l'étude du projet de création d'un poste de transformation électrique PAYS MOTHAIIS en 225 000 / 20 000 volts et son raccordement en 225 000 volts via une liaison souterraine depuis le poste de ROM dans les Deux-Sèvres nécessite la réalisation d'opérations sur les propriétés privées sur les communes de Rouillé et Saint-Sauvant concernées par le projet ;

Considérant qu'il importe de faciliter l'accès aux propriétés privées considérées, pour y mener les études préalables et indispensables à la réalisation du projet de création d'un poste de transformation électrique PAYS MOTHAIIS en 225 000 / 20 000 volts et son raccordement en 225 000 volts via une liaison souterraine depuis le poste de ROM dans les Deux-Sèvres ;

Considérant qu'en application de l'article premier de la loi du 29 décembre 1892 sur les dommages causés à la propriété privée pour l'exécution des travaux publics, le Préfet fixe par arrêté les modalités d'accès aux propriétés privées ;

Sur proposition du Secrétaire Général de la préfecture ;

Arrête :

Article 1

Les agents de la société RTE Réseau de Transport d'Électricité, ainsi que ceux des entreprises accréditées par elle, chargés de l'exécution des travaux d'études, ainsi que les agents de l'administration, sont autorisés, sous réserve des droits des tiers, à procéder au piquetage et aux études pour le projet de création d'un poste de transformation électrique PAYS MOTHAIIS en 225 000 / 20 000 volts et son raccordement en 225 000 volts via une liaison souterraine depuis le poste de ROM.

À cet effet, ils pourront pénétrer dans les propriétés publiques et privées closes ou non closes, sauf à l'intérieur des maisons d'habitation, et dans les bois soumis au régime forestier, y planter des balises, y établir des jalons et piquets ou repères, y pratiquer des sondages, fouilles et coupures, y faire des abattages, élagages, ébranchements, nécessaires et autorisés par la loi, y procéder à des relevés topographiques ainsi qu'à des travaux d'arpentage et de bornage et autres travaux ou opérations que les études et l'élaboration des projets rendront indispensables.

Les opérations ci-dessus seront effectuées sur le territoire des communes de Rouillé et Saint-Sauvant, concernées par le projet. Le plan des fuseaux de moindre impact à l'étude est annexé au présent arrêté.

La présente autorisation sera périmée de plein droit si elle n'est pas suivie d'exécution dans les six mois suivant sa date de signature et n'est valable que pendant une période de cinq ans maximum à compter de sa signature.

Article 2

Les responsables et les agents chargés des études seront munis d'une ampliation du présent arrêté qu'ils seront tenus de présenter à toute réquisition.

Ils ne pourront pénétrer dans les propriétés privées qu'après l'accomplissement des formalités prescrites par l'article 1^{er} de la loi du 29 décembre 1892. Ils devront respecter un délai de dix jours à compter de l'affichage de l'arrêté prévu à l'article 5 du présent arrêté.

En outre, pour ce qui concerne les propriétés closes autres que les maisons d'habitation, l'introduction ne pourra avoir lieu qu'après un délai de cinq jours après notification de l'arrêté au propriétaire ou en son absence au gardien de la propriété. À défaut de gardien connu demeurant dans la commune, l'accès à la propriété ne pourra avoir lieu, avec l'assistance du juge d'instance, qu'après un délai de cinq jours à compter de la notification au propriétaire faite à la mairie.

Article 3

Les maires, les services de police, la Gendarmerie, les gardes champêtres ou forestiers, les propriétaires et les habitants des communes dans lesquelles les études seront faites sont invités à prêter aide et assistance au personnel effectuant les études ou travaux. Ils prendront les mesures nécessaires pour la conservation des balises, jalons, piquets ou repères établis sur le terrain.

Article 4

Les indemnités qui pourraient être dues pour dommages causés aux propriétés par le personnel chargé des études et travaux seront à la charge de RTE Réseau de Transport d'Électricité, à défaut d'entente amiable, elles seront réglées par le Tribunal administratif de Poitiers.

Toutefois, il ne pourra être abattu d'arbres fruitiers, d'ornement ou de haute futaie avant qu'un accord amiable ne soit établi sur leur valeur ou, à défaut de cet accord, qu'il ait été procédé à une constatation contradictoire destinée à fournir les éléments nécessaires à l'évaluation des dommages.

Article 5

Le présent arrêté peut faire l'objet, dans un délai de deux mois, soit d'un recours administratif gracieux devant le Préfet de la Vienne (adresse : 7 Place Aristide Briand -CS 30589 - 86021 POITIERS, soit d'un recours contentieux devant le Tribunal administratif de Poitiers, 15 Rue de Blossac, 86000 Poitiers . Le recours juridictionnel peut également être déposé sur l'application internet Télérecours citoyens, en suivant les instructions disponibles à l'adresse suivante : www.telerecours.fr.

Conformément à l'article R. 311-6 du Code de la justice administrative, le délai de recours contentieux est de deux mois à compter de la notification ou de la publication du présent arrêté et n'est pas prorogé par l'exercice d'un recours administratif.

Article 6

Le présent arrêté sera inséré au recueil des actes administratifs de la préfecture de la Vienne. Il sera publié et affiché dès réception par chaque maire dans les communes de Rouillé et Saint-Sauvant aux frais de RTE Réseau de Transport d'Électricité.

L'accomplissement de cette formalité sera certifié par chaque maire par l'envoi d'un certificat à adresser à la Direction régionale de l'environnement, de l'aménagement et du logement Nouvelle-Aquitaine, Service environnement industriel, Département énergie sol sous-sol, Immeuble Pastel – CS 53 218, 22 rue des Pénitents Blancs, 87 032 Limoges cedex. Une demande de certificat ainsi qu'un exemplaire de certificat sera envoyé à chaque mairie par la Direction régionale de l'environnement, de l'aménagement et du logement Nouvelle-Aquitaine.

Le présent arrêté sera également notifié à RTE Réseau de Transport d'Électricité.

Article 7

Le Secrétaire général de la Préfecture de la Vienne, le Directeur Régional de l'Environnement de l'Aménagement et du Logement de Nouvelle-Aquitaine, les maires de Rouillé et Saint-Sauvant, le directeur départemental des territoires de la Vienne, le directeur départemental de la sécurité publique de la Vienne, le commandant du Groupement de gendarmerie départementale de la Vienne et le directeur de RTE Réseau de Transport d'Électricité sont chargés, chacun en ce qui le concerne, de l'exécution du présent arrêté.

À Poitiers, le 5 février 2024

Pour le préfet et par délégation,

Le Secrétaire Général,



Etienne BRUN-ROVET

Annexes

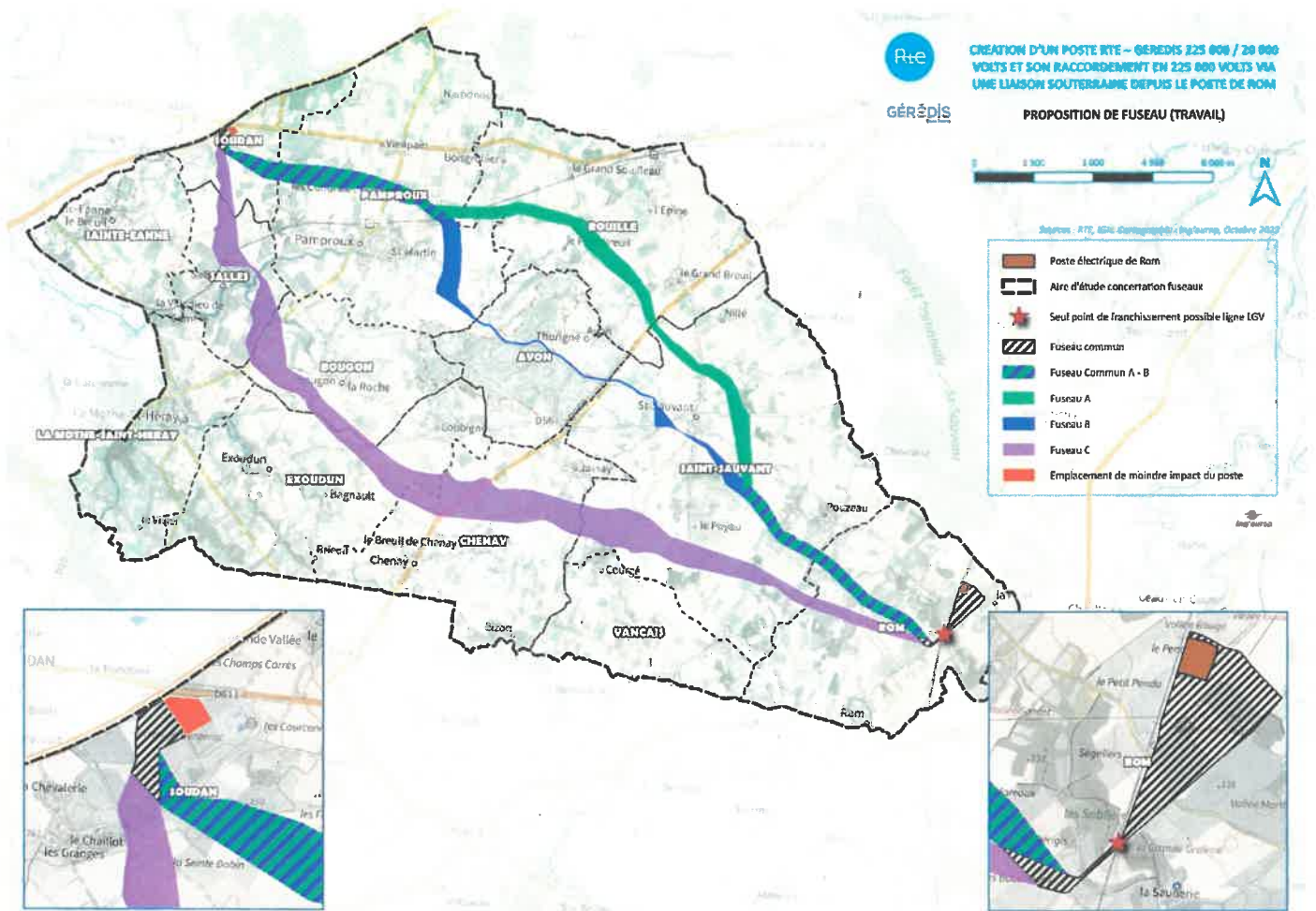
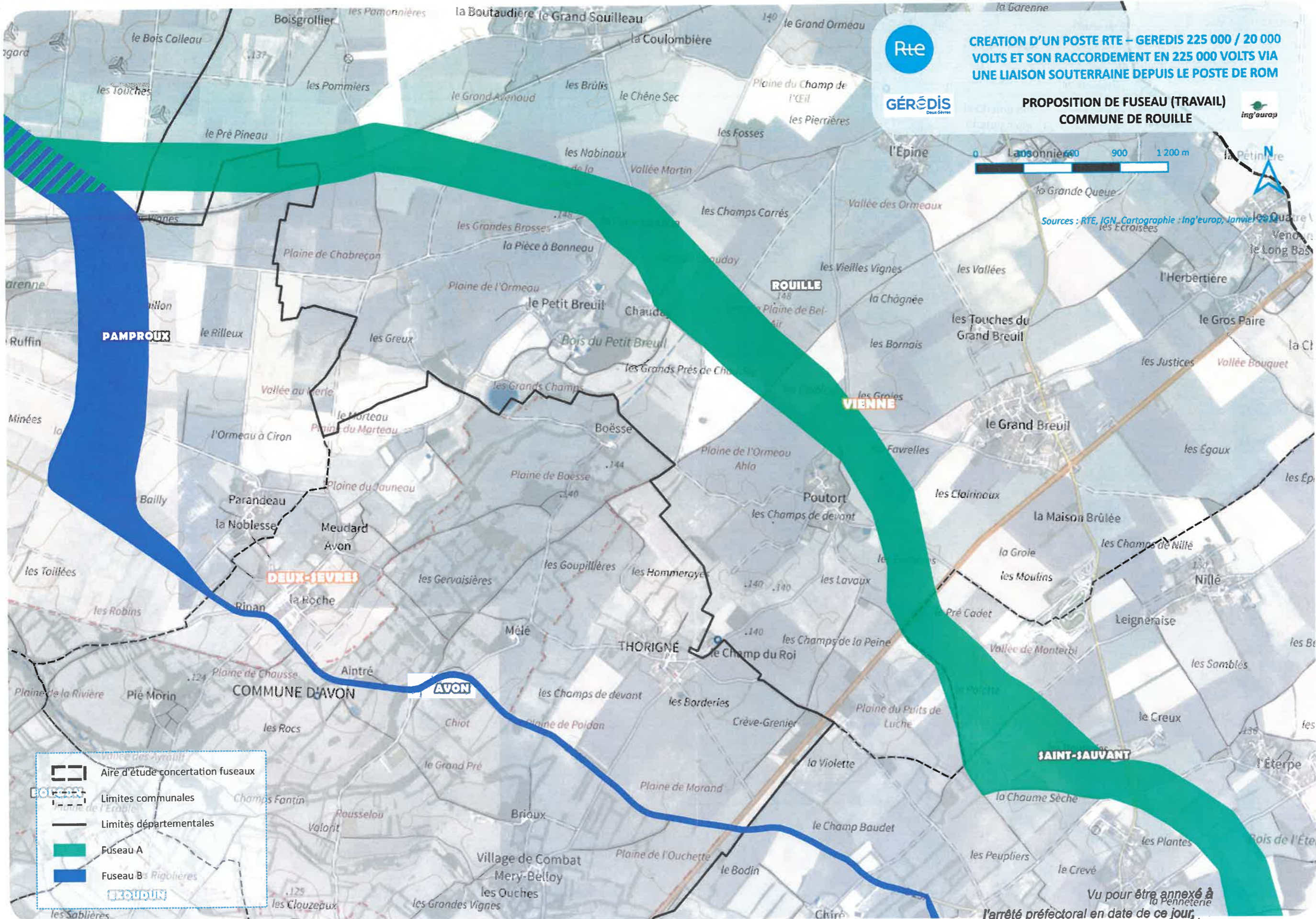


Figure 1 : Plan de situation des fuseaux de moindre impact à étudier pour du projet de création d'un poste de transformation électrique PAYS MOTHAIIS en 225 000 / 20 000 volts et son raccordement en 225 000 volts via une liaison souterraine depuis le poste de ROM dans les Deux-Sèvres

Vu pour être annexé à l'arrêté préfectoral du 5 février 2024 portant autorisation de pénétrer dans les propriétés privées sur le territoire des communes de Rouillé et Saint-Sauvant pour l'étude du projet de création d'un poste de transformation électrique PAYS MOTHAIIS en 225 000 / 20 000 volts et son raccordement en 225 000 volts via une liaison souterraine depuis le poste de ROM dans les Deux-Sèvres.

Pour le Préfet et par délégation,
Le Secrétaire Général,

Etienne BRUN-ROVET



CREATION D'UN POSTE RTE – GEREDIS 225 000 / 20 000 VOLTS ET SON RACCORDEMENT EN 225 000 VOLTS VIA UNE LIAISON SOUTERRAINE DEPUIS LE POSTE DE ROM



PROPOSITION DE FUSEAU (TRAVAIL)
COMMUNE DE ROUILLE



Sources : RTE, IGN, Cartographie : Ing'europ, Janvier 2021

- Aire d'étude concertation fuseaux
- Limites communales
- Limites départementales
- Fuseau A
- Fuseau B

Vu pour être annexé à
l'arrêté préfectoral en date de ce jour,
POITIERS le 5 FEV 2021
Pour le Préfet et par délégation,
Le Secrétaire général,

Etienne BRUN-ROVET



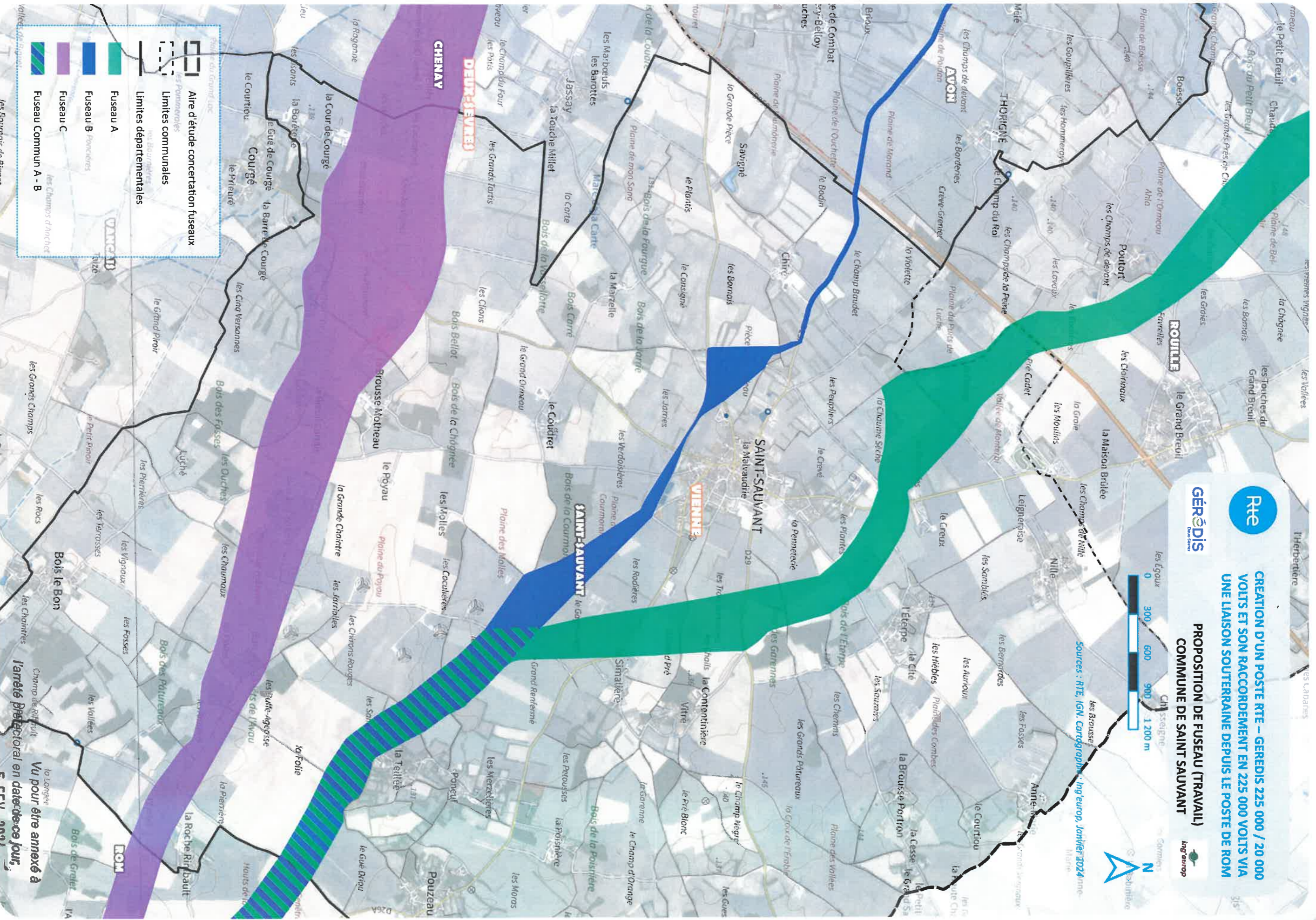
GÉREDIS

CREATION D'UN POSTE RTE – GEREDIS 225 000 / 20 000 VOLTS ET SON RACCORDEMENT EN 225 000 VOLTS VIA UNE LIAISON SOUTERRAINE DEPUIS LE POSTE DE ROM

PROPOSITION DE FUSEAU (TRAVAIL)
COMMUNE DE SAINT SAUVANT



Sources : RTE, IGN, Cartographie, Ing'Europ, Janvier 2024



- Altre d'étude concertation fuseaux
- Limites communales
- Limites départementales
- Fuseau A
- Fuseau B
- Fuseau C
- Fuseau Commun A - B

Arrêté préfectoral en date de ce jour,
 Vu pour être annexé à
 le 5 FEV. 2024
 Pour le Préfet et par délégation,
 Le Secrétaire général
 Etienne BRUN-ROVET